



Администрация Пермского муниципального округа Пермского края  
Комитет имущественных отношений

**РАСПОРЯЖЕНИЕ**

20.03.2024

№ 736

**Об установлении публичного  
сервитута на часть земельных  
участков**

В соответствии со ст. 23, гл. V.7 Земельного кодекса Российской Федерации, Федеральным законом от 25.10.2001 № 137-ФЗ «О введении в действие Земельного кодекса Российской Федерации», пп. 3.2.5 п. 3.2 разд. 3 Положения о комитете имущественных отношений администрации Пермского муниципального округа, утвержденного решением Думы Пермского муниципального округа Пермского края от 29.11.2022 № 48, на основании ходатайства публичного акционерного общества «Россети Урал» (ИНН 6671163413, ОГРН 1056604000970) (далее - ПАО «Россети Урал») от 06.03.2024 № 2686:

1. Установить в интересах ПАО «Россети Урал» публичный сервитут общей площадью 7490 кв.м на часть земельных участков:

- с кадастровым номером 59:32:3720008:76 (4389 кв.м), расположенный по адресу: Пермский край, р-н Пермский, с.п. Двуреченское, в 1,030 км по направлению на юго-восток от д. Мостовая;

- земли Пермского муниципального округа в кадастровом квартале 59:32:3720008 (131 кв.м);

- земли Пермского муниципального округа в кадастровом квартале 59:32:1180001 (2970 кв.м).

Цель: Подключения (технологического присоединения) к сетям инженерно-технического обеспечения - Строительство ВЛ 0,4 кВ с установкой ПУ для электроснабжения д. Мостовая, Пермский район (4500089972).

Срок: 49 лет.

2. Утвердить границы публичного сервитута земельного участка, указанного в п. 1 настоящего распоряжения, согласно прилагаемой схеме расположения границ публичного сервитута.

3. Срок, в течение которого использование указанного в п. 1 настоящего распоряжения земельного участка в соответствии с их разрешенным использованием будет невозможно или существенно затруднено в связи с осуществлением сервитута – не установлен.

4. Порядок установления зон с особыми условиями использования территорий и содержание ограничений прав на земельные участки в границах таких зон установлен Постановлением Правительства РФ от 24.02.2009 № 160 «О порядке установления охранных зон объектов электросетевого хозяйства и особых условий использования земельных участков, расположенных в границах таких зон».

5. Плата за публичный сервитут устанавливается в соответствии с Федеральным законом от 29.07.1998 № 135-ФЗ (ред. от 19.12.2022) «Об оценочной деятельности в Российской Федерации» и методическими рекомендациями, утверждёнными приказом Минэкономразвития России от 04.06.2019 № 321, согласно приложению № 2 к настоящему распоряжению.

6. Комитету имущественных отношений администрации Пермского муниципального округа в течение 5 рабочих дней со дня подписания настоящего распоряжения:

6.1. направить настоящее распоряжение в Управление Федеральной службы государственной регистрации, кадастра и картографии по Пермскому краю;

6.2. направить настоящее распоряжение в ПАО «Россети Урал», а также сведения о лицах, являющихся правообладателями земельных участков, сведения о лицах, подавших заявления об учете их прав (обременений прав) на земельные участки, способах связи с ними, копии документов, подтверждающих права указанных лиц на земельный участок;

6.3. разместить настоящее распоряжение на официальном сайте Пермского муниципального округа в информационно-телекоммуникационной сети «Интернет» ([www.permokrug.ru](http://www.permokrug.ru)).

7. Настоящее распоряжение вступает в силу со дня его подписания.

8. Контроль исполнения распоряжения возложить на заместителя председателя комитета М.В. Королеву.

Председатель комитета

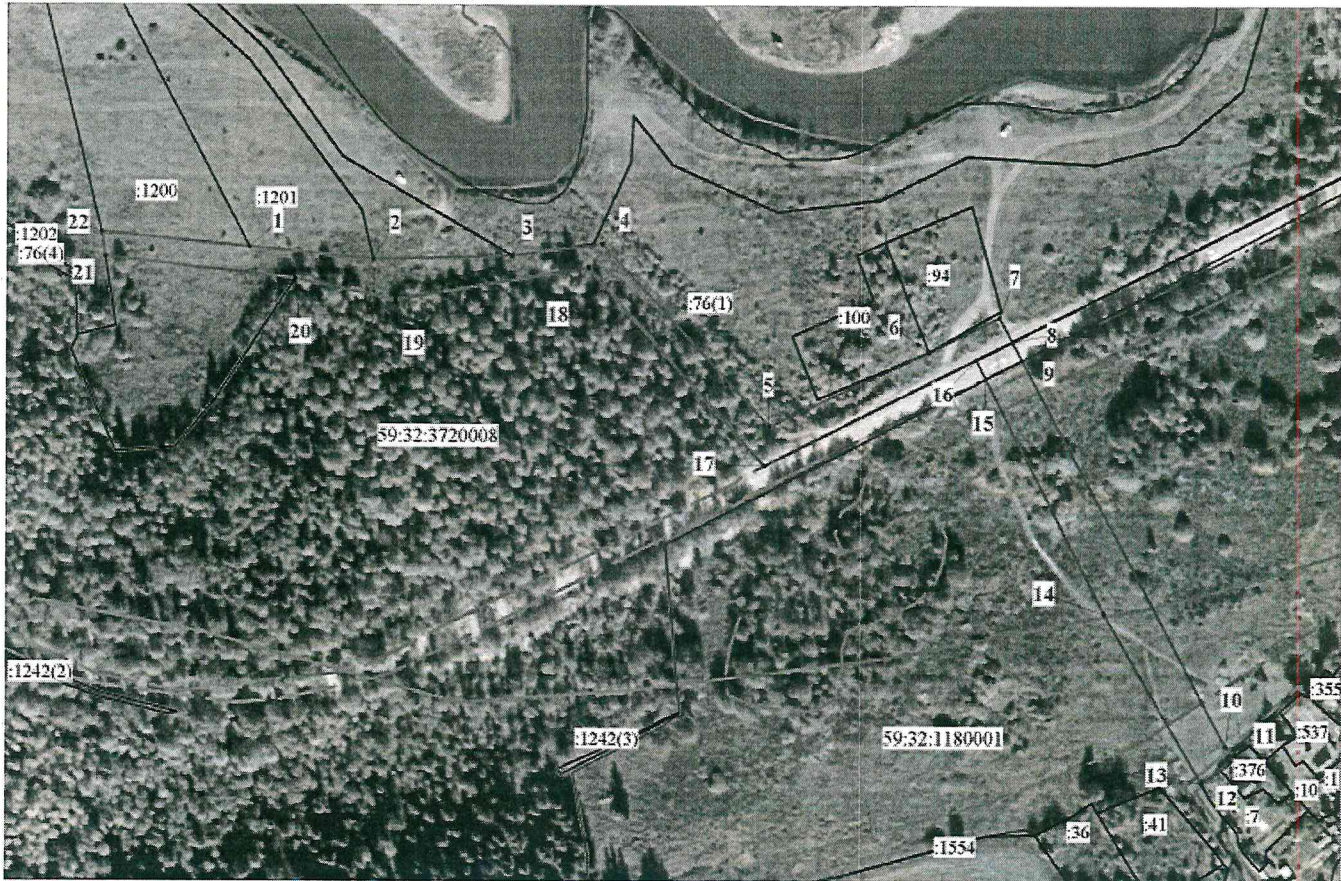


Е.А. Демидова

Приложение № 1  
к распоряжению  
комитета имущественных  
отношений администрации  
Пермского муниципального округа  
от 20.03.2024 № 736

**СХЕМА РАСПОЛОЖЕНИЯ ГРАНИЦ ПУБЛИЧНОГО СЕРВИТУТА  
«Строительство ВЛ 0,4 кВ с установкой ПУ для электроснабжения д. Мостовая,  
Пермский район (4500089972)»**

Местоположение: Пермский край, Пермский муниципальный округ, д. Мостовая  
Площадь земель и/или части земельного участка, кв.м: 7490



Описание границы	Смежный землепользователь (при наличии кадастровый номер земельного участка)	Площадь обременения, кв.м
от точки 1 до точки 2	59:32:3720008:1201	0
от точки 2 до точки 8, от точки 16 до точки 22	59:32:3720008:76	4389
от точки 8 до точки 9, от точки 15 до точки 16	земли Пермского муниципального округа кадастровый квартал 59:32:3720008	131
от точки 9 до точки 15	земли Пермского муниципального округа кадастровый квартал 59:32:1180001	2970
<b>Итого:</b>		<b>7490</b>

Категория координат: (Система координат МСК-59, зона 2)

Общая характеристика точек границ	Координаты м		Метод определения координат характерной точки	М, м
	X	Y		
1	2	3	4	5
1	498091.89	7258507.77	Геодетический метод	0.1
2	498087.33	7258556.29	Геодетический метод	0.1
3	498088.90	7258610.29	Геодетический метод	0.1
4	498093.61	7258645.29	Геодетический метод	0.1
5	498073.03	7258710.38	Геодетический метод	0.1
6	498052.21	7258772.71	Геодетический метод	0.1
7	498065.93	7258800.13	Геодетический метод	0.1
8	498056.49	7258805.14	Геодетический метод	0.1
9	498049.24	7258808.98	Геодетический метод	0.1
10	497898.90	7258838.73	Геодетический метод	0.1
11	497895.46	7258892.55	Геодетический метод	0.1
12	497903.24	7258900.80	Геодетический метод	0.1
13	497884.45	7258879.51	Геодетический метод	0.1
14	497950.18	7258841.21	Геодетический метод	0.1
15	498041.94	7258794.91	Геодетический метод	0.1
16	498049.41	7258791.14	Геодетический метод	0.1
17	498007.42	7258708.33	Геодетический метод	0.1
18	498084.59	7258639.80	Геодетический метод	0.1
19	498071.57	7258564.89	Геодетический метод	0.1
20	498079.83	7258525.83	Геодетический метод	0.1
21	498087.94	7258452.09	Геодетический метод	0.1
22	498097.22	7258450.53	Геодетический метод	0.1
1	498091.89	7258507.77	Геодетический метод	0.1

- Условные обозначения**
- проектные границы публичного сервитута
  - кадастровый номер квартала
  - границы и номер земельного участка, сведения о котором внесены в ЕГРН
  - Строительство ВЛ 0,4 кВ
  - 1 - обозначение характерной точки проектной границы публичного сервитута
  - охранный зона ЛЭП
  - границы муниципального образования

**Расчет платы  
за публичный сервитут**

Плата за публичный сервитут рассчитана в соответствии с п. 4 ст. 39.46 Земельного кодекса Российской Федерации на часть земельных участков:

**1. в кадастровом квартале 59:32:3720008:**

- Площадь земельного участка, обремененного сервитутом – 131 кв.м.
- Удельный показатель кадастровой стоимости – 150,95 руб/кв.м.
- Срок публичного сервитута – 49 лет
- Стоимость платы за сервитут:  $131 * 150,95 * 49 * 0,01\% = 96,89$  руб.

**2. в кадастровом квартале 59:32:1180001:**

- Площадь земельного участка, обремененного сервитутом – 2970 кв.м.
- Удельный показатель кадастровой стоимости – 265,30 руб/кв.м.
- Срок публичного сервитута – 49 лет
- Стоимость платы за сервитут:  $2970 * 265,30 * 49 * 0,01\% = 3860,91$  руб.

**Размер платы за весь срок сервитута – 3957,80 рублей (Три тысячи девятьсот пятьдесят семь рублей 80 копеек)**

**Платежные реквизиты  
для внесения платы за публичный сервитут**

**ИНН 5948066481**

**КПП 594801001**

**Наименование получателя** Управление Федерального казначейства по Пермскому краю (Комитет имущественных отношений администрации Пермского муниципального округа)

**Казначейский счет** 03100643000000015600

**Единый казначейский счет** 40102810145370000048

**Отделение Пермь Банка России // УФК по Пермскому краю г. Пермь**  
**БИК 015773997**

**ОКТМО 57546000**

**назначение платежа** плата за публичный сервитут распоряжение от 20.03.2024 № 736

**КБК 542 1 11 05 410 14 0000 120**